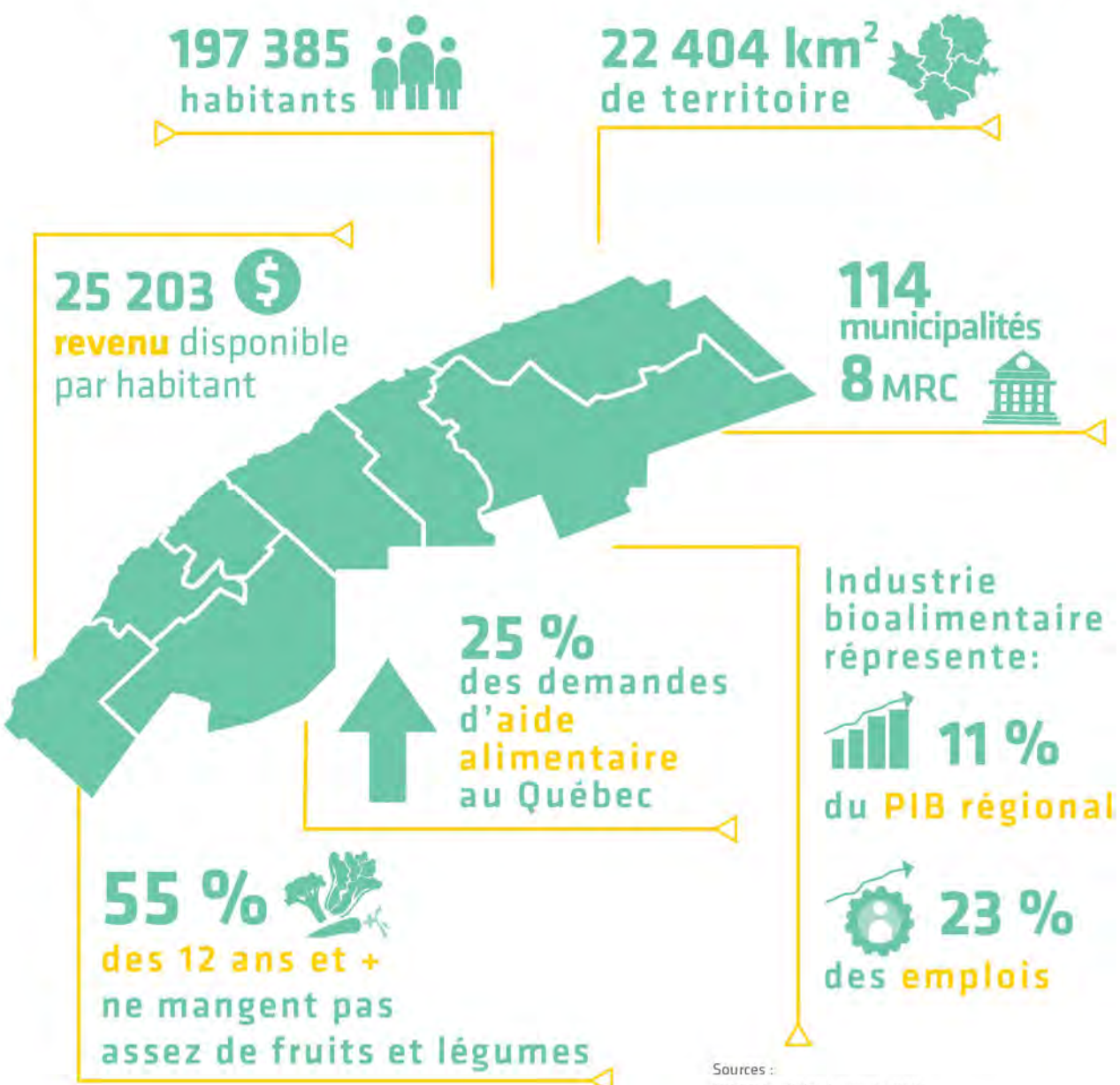




# NOURRIR LE BAS-SAINT-LAURENT

Des jardins communautaires et collectifs aux initiatives de récupération alimentaire, en passant par les fermes en circuits courts, les cuisines collectives et les marchés publics, les initiatives favorisant la **saine alimentation pour tous** foisonnent au Bas-Saint-Laurent. Celles-ci contribuent à améliorer l'accès physique et économique aux aliments sains ainsi que la durabilité du système alimentaire, dans une approche permettant de réduire l'insécurité alimentaire des ménages et les inégalités de santé. Nourrir sainement l'ensemble de la population du Bas-Saint-Laurent est un objectif ambitieux qui requiert que les acteurs de tous les territoires se connaissent, partagent leur expertise et se mobilisent autour d'actions collectives structurantes pour la région.

**485 INITIATIVES RECENSÉES**  
EN FAVEUR DE LA SAINE ALIMENTATION POUR TOUS



Industrie bioalimentaire représentée:

**11 %** du PIB régional

**23 %** des emplois

Sources :  
CISSS Bas-Saint-Laurent, 2019.  
Les Banques alimentaires du Québec, 2018.  
MAPAQ, 2018.



Source : Vivre en Ville

# NOURRIR LE BAS-SAINT-LAURENT

## i Constats

### Forces :

- » **DES INITIATIVES ET DES ACTEURS DIVERSIFIÉS**  
Le Bas-Saint-Laurent se distingue par la quantité et la diversité des initiatives et des acteurs qui contribuent à la saine alimentation pour tous: les initiatives couvrent l'ensemble du système alimentaire régional et leurs porteurs proviennent de plusieurs secteurs d'activités.
- » **UN TERRITOIRE PRODUCTIF ET MIS EN VALEUR**  
La mise en valeur du territoire et des activités agricoles, la présence d'entreprises agroalimentaires opérant en circuits courts ainsi que la localisation de jardins communautaires à proximité des milieux de vie permettent de renforcer la vocation nourricière du territoire.
- » **DES INITIATIVES QUI CONTRIBUENT À LA SÉCURITÉ ALIMENTAIRE DES MÉNAGES**  
Le réseau d'aide et d'entraide alimentaires est mis à contribution afin d'améliorer l'accessibilité économique aux aliments sains ainsi que la diversité de l'offre alimentaire de proximité, notamment dans les communautés plus éloignées ou défavorisées.
- » **DES LIEUX DE CONCERTATION À FORT POTENTIEL**  
Des lieux de concertation permettent aux acteurs locaux et régionaux de discuter d'enjeux complexes, d'amorcer des dialogues et d'élaborer des visions et des stratégies communes afin de proposer des actions ciblées en matière de saine alimentation pour tous.

### Défis :

- » **L'OFFRE D'ALIMENTS SAINS ET LOCAUX DANS LA GRANDE DISTRIBUTION**  
Les aliments produits et transformés localement rencontrent certains défis pour se retrouver sur les tablettes des grands commerçants ou dans les menus des institutions publiques de la région, comme les CPE, les écoles ou les hôpitaux.
- » **LE TRANSPORT VERS LES INFRASTRUCTURES ALIMENTAIRES**  
Le Bas-Saint-Laurent représente un vaste territoire, comprenant plusieurs municipalités rurales, ce qui rend la mobilité des ménages plus difficile, notamment pour les personnes plus vulnérables.
- » **LE GASPILLAGE ALIMENTAIRE**  
Au Bas-Saint-Laurent, comme ailleurs, le gaspillage alimentaire représente un enjeu important. Alors qu'une grande part des aliments est perdue dans la chaîne alimentaire (plus du tiers), certaines personnes peinent à se nourrir adéquatement et des services alimentaires ont des besoins urgents en aliments sains.
- » **LA COLLABORATION ENTRE LES ACTEURS TERRITORIAUX**  
Il existe, à l'échelle de la région, des instances de concertation qui favorisent les rapprochements entre acteurs, mais il existe encore un important potentiel de collaboration entre les secteurs d'activités ainsi qu'entre les instances régionales et locales.
- » **L'INTÉGRATION DE LA SAINE ALIMENTATION POUR TOUS DANS LES OUTILS MUNICIPAUX**  
Les municipalités soutiennent ponctuellement les initiatives locales, mais les outils de planification du territoire et la réglementation font encore peu de place à la saine alimentation pour tous.

## Pistes d'action

- » **RENFORCER LE SOUTIEN AUX ACTEURS ET AUX INITIATIVES**  
Le soutien technique et financier aux acteurs et aux initiatives favorisant la saine alimentation pour tous est nécessaire pour consolider les actions existantes, assurer que leurs effets soient structurants et qu'elles répondent aux besoins de l'ensemble de la population, quel que soit son statut socioéconomique ou son lieu de résidence.
- » **AMÉLIORER L'OFFRE ALIMENTAIRE DANS LES COMMERCES EXISTANTS**  
L'amélioration de l'offre au sein des infrastructures alimentaires déjà présentes dans les milieux de vie permet d'accroître l'accès à une saine alimentation. Une offre de produits plus diversifiée dans les dépanneurs, par exemple, permet d'améliorer l'accès dans les secteurs géographiques dépourvus d'épiceries.
- » **AMÉLIORER L'OFFRE ALIMENTAIRE DANS LES ÉTABLISSEMENTS PUBLICS**  
L'intégration des entreprises agroalimentaires régionales dans les circuits de distribution existants, comme les services alimentaires publics (CPE, écoles, hôpitaux, CHSLD, etc.), représente une autre stratégie gagnante afin d'améliorer la saine alimentation pour tous dans les groupes de population fréquentant ces milieux (jeunes, aînés, personnes hospitalisées, etc.).
- » **AMÉLIORER L'ACCÈS PHYSIQUE AUX ALIMENTS SAINS**  
La réduction des barrières physiques, l'optimisation des transports vers les infrastructures alimentaires, la mise en place de «marchés ambulants» ou l'implantation de commerces alimentaires alternatifs dans les secteurs où l'accès est limité sont identifiées comme étant des stratégies gagnantes pour la région.
- » **RÉDUIRE LE GASPILLAGE ALIMENTAIRE**  
L'optimisation du cycle de vie des aliments peut contribuer à réaliser des économies et à réduire l'empreinte écologique de l'alimentation, en plus de maximiser la quantité d'aliments disponibles. Il existe différentes mesures pour améliorer la gestion des surplus de production ou encourager la réduction des déchets alimentaires, telles que le partage et la mise en commun des infrastructures de transformation et de conservation alimentaires ou encore la sensibilisation des ménages au gaspillage.
- » **STIMULER LA MOBILISATION ET RENFORCER LA COLLABORATION ENTRE LES ACTEURS TERRITORIAUX**  
Un système alimentaire de proximité repose sur la capacité des acteurs territoriaux à travailler de concert afin de créer des environnements favorables à la saine alimentation pour tous. La mobilisation et le maillage de l'ensemble des acteurs constituent un ingrédient clé dans la mise en place d'une gouvernance alimentaire régionale.
- » **APPROFONDIR LES CONNAISSANCES SUR LA SAINE ALIMENTATION POUR TOUS**  
Une évaluation plus détaillée du système alimentaire bas-laurentien permettrait d'approfondir et de compléter les données déjà disponibles afin d'améliorer la compréhension de la situation dans la région et de prioriser les actions collectives à mettre en place.
- » **ADOPTER DES PLANIFICATIONS ET DES RÉGLEMENTATIONS FAVORABLES À LA SAINE ALIMENTATION POUR TOUS**  
Les municipalités et MRC disposent de plusieurs outils pour améliorer l'accès à une saine alimentation. Qu'il s'agisse de documents d'orientation et de planification, de réglementations ou de mesures de soutien, le milieu municipal dispose de leviers pour agir sur certains volets du système alimentaire.



VIVRE EN VILLE

