

# Faits saillants

## Persévérance scolaire

### MRC de Matane

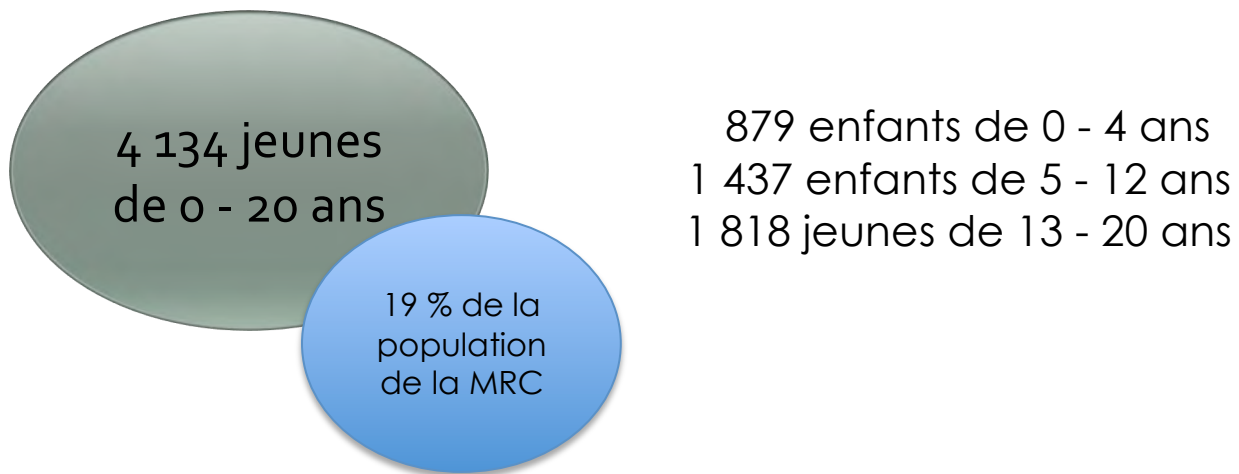
Avril 2012



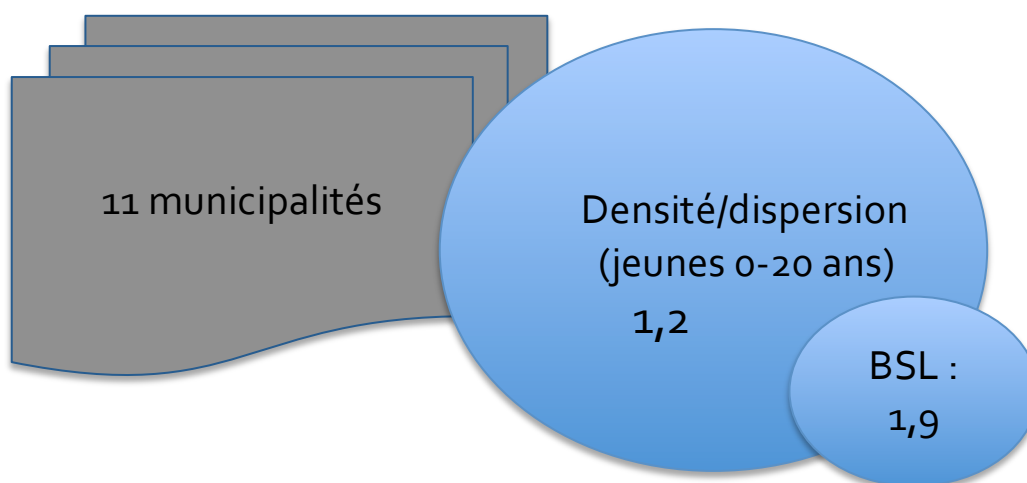
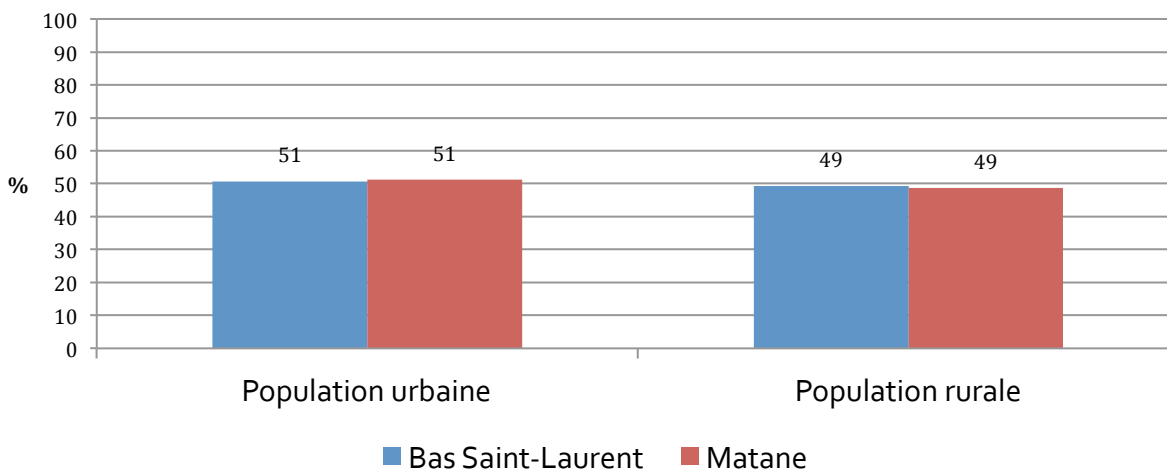
**cosmoss**  
COMMUNAUTÉ OUVERTE ET SOLIDAIRE POUR  
UN MONDE OUTILLÉ, SCOLARISÉ ET EN SANTÉ

# La persévérance scolaire au Bas-Saint-Laurent MRC de Matane

## Population jeune



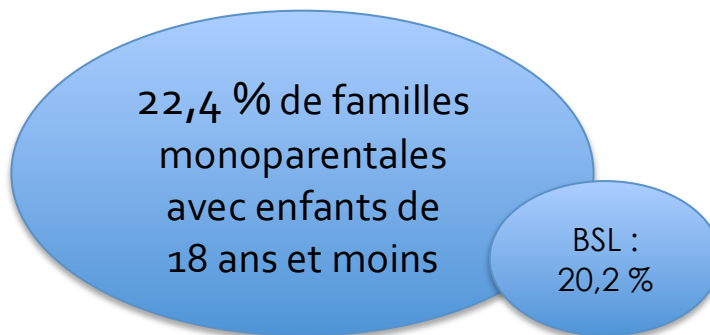
## Répartition de la population, 2006<sup>1</sup>



# La persévérance scolaire au Bas-Saint-Laurent

## MRC de Matane

### Monoparentalité



### Proportion des familles sous le seuil de faible revenu, 2004-2008



### Taux de prestataires de l'aide financière de dernier recours, Population 18-64 ans, 2010



### Indice de développement des municipalités, 2006, MAMROT

Municipalités de Matane	Indice
Grosses-Roches	-18,25
Les Méchins	-11,36
Saint-Adelme	-10,13
Sainte-Félicité	-6,13
Saint-Jean-de-Cherbourg	-11,15
Saint-René-de-Matane	-5,12

Municipalités fortement dévitalisées (indice -5 et moins) : 6 sur 11

# La persévérance scolaire au Bas-Saint-Laurent

## MRC de Matane

### Indice de défavorisation, 2006, MSSS

cote 8

Les Méchins  
Grosses-Roches  
Sainte-Félicité  
Saint-Adelme  
Saint-René-de-Matane  
Saint-Léandre  
Baie-des-Sables

Municipalités défavorisées  
matériellement et  
socialement  
(cotées 6, 8 ou 9) :

7 sur 11

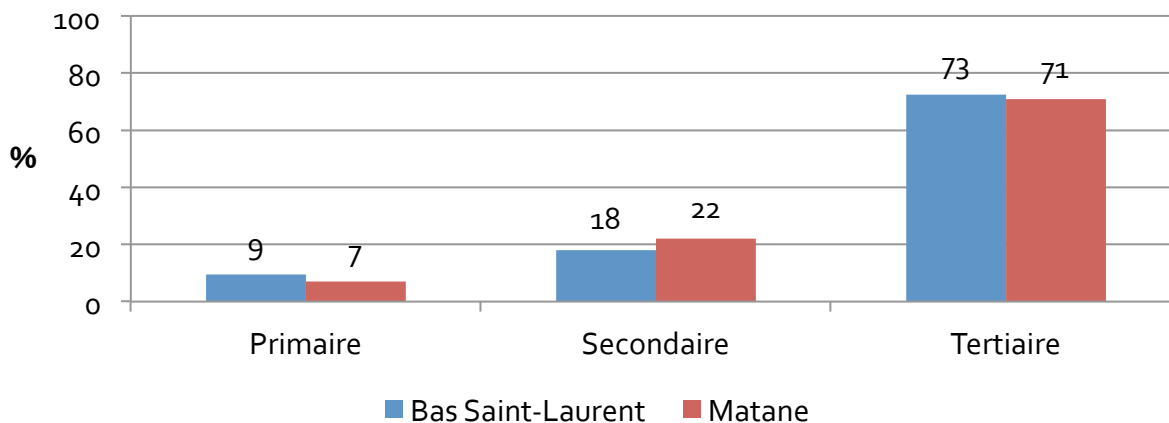
### Milieu socioéconomique, 2006

	Taux d'activité (%)	Taux d'emploi (%)	Taux de chômage (%)	% de la population n'ayant aucun certificat ou diplôme	% des 25-64 ans sans aucun certificat ou diplôme	Revenu total moyen en 2005	% des transferts gouvernementaux
Matane	55,8	49,4	11,5	35,1	25,8	25 382 \$	21,8
Bas-Saint-Laurent	59,6	53,8	9,8	30,5	21,9	26 619 \$	18,5
Le Québec	64,9	60,4	7,0	25,0	17,1	32 074 \$	12,5

# La persévérance scolaire au Bas-Saint-Laurent

## MRC de Matane

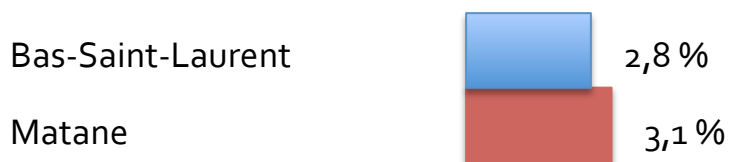
Répartition de la population active totale de 15 ans et plus  
Selon l'industrie, 2006



Répartition de la population totale de 15 ans et plus  
ayant un revenu d'emploi, 2006



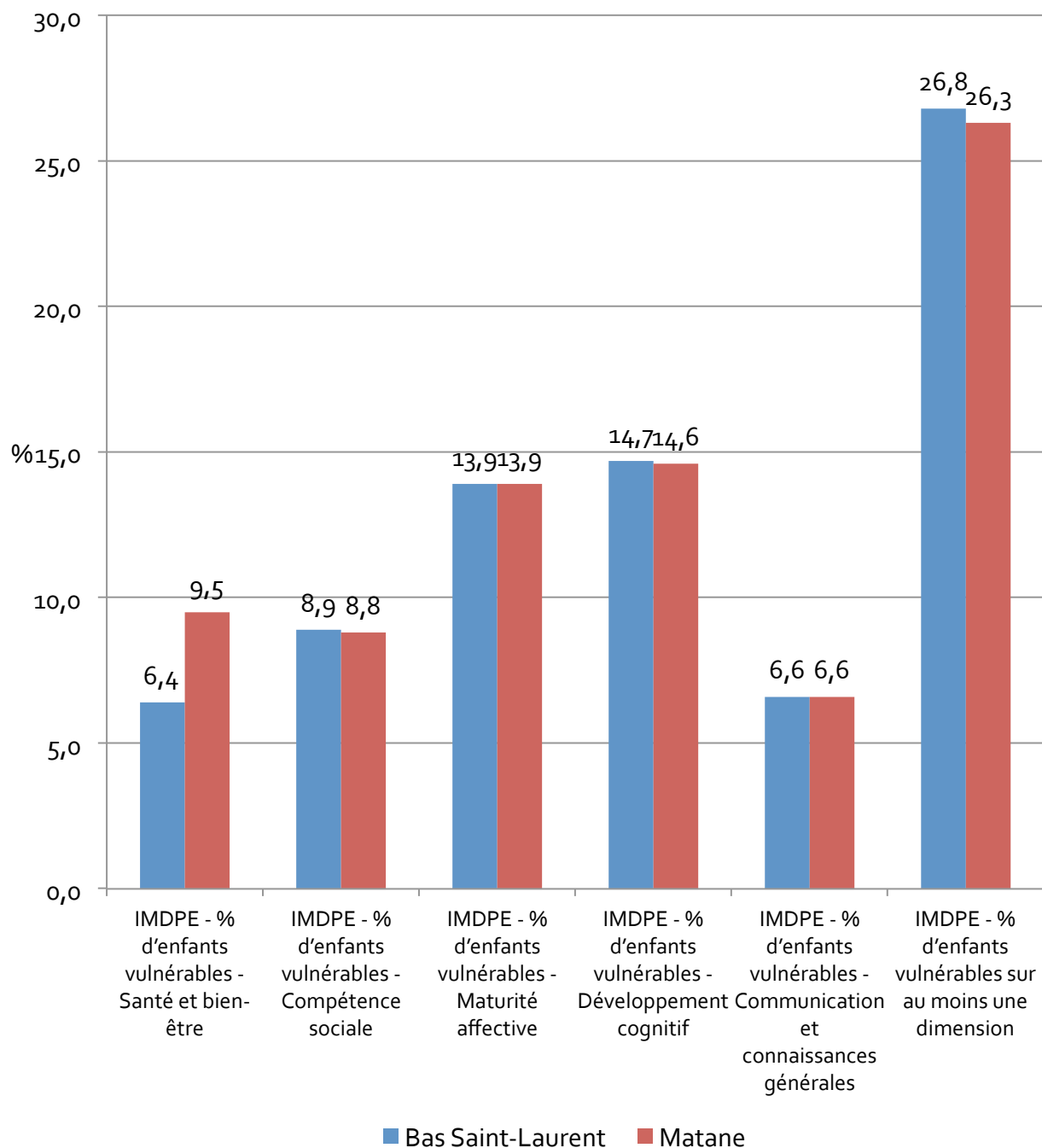
Taux de délinquance juvénile 12-17 ans, 2009-2010



# La persévérance scolaire au Bas-Saint-Laurent

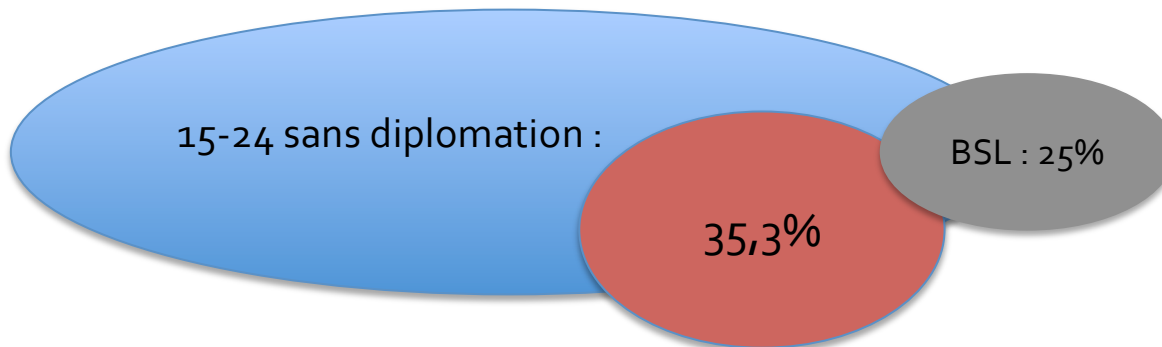
## MRC de Matane

Distribution de la proportion d'enfants vulnérables selon l'instrument de mesure du développement de la petite enfance (IMDPE), 2009

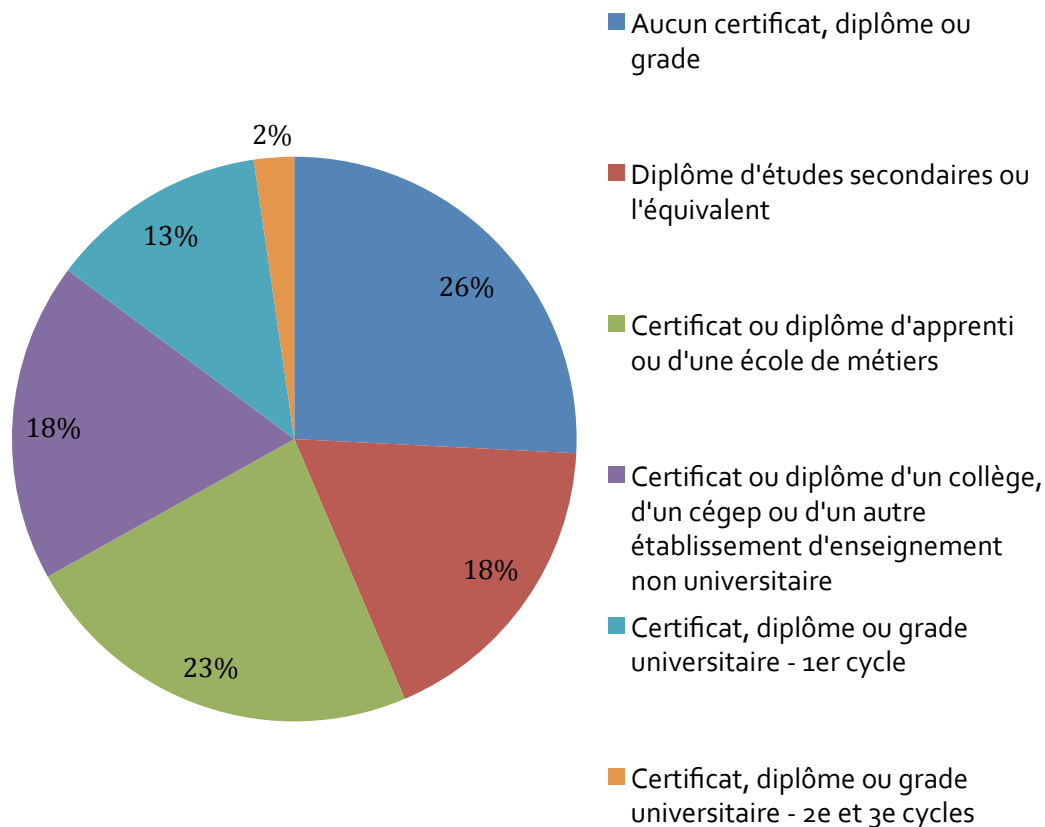


# La persévérance scolaire au Bas-Saint-Laurent MRC de Matane

## Diplomation chez les 15-24 ans

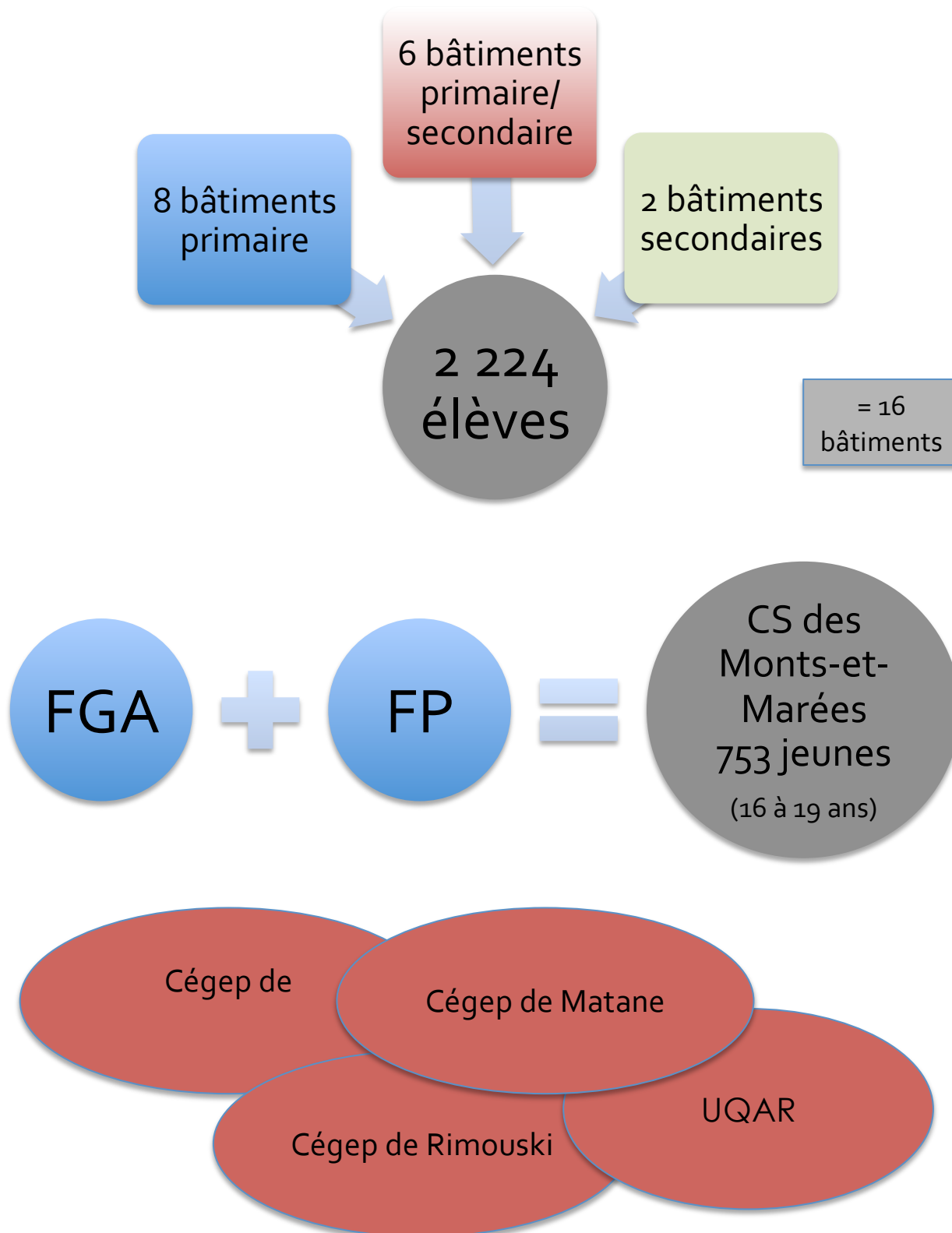


## Répartition de la population totale 25-64 ans selon le plus haut certificat, diplôme ou grade, 2006



# La persévérance scolaire au Bas-Saint-Laurent MRC de Matane

Nombre d'écoles et effectifs (nombre d'élèves), 2010





# La persévérance scolaire au Bas-Saint-Laurent

## MRC de Matane

### Indice de milieu socioéconomique (IMSE) et nombre d'élèves par bâtiments

Nom des bâtiments et leur localisation	effectifs	IMSE
Victor-Côté, Matane	207	9
Bon-Pasteur, Matane	202	8
Saint-Victor, Petit-Matane	109	9
L'Assomption, Baie-des-Sables (primaire-secondaire)	68	8
Noël-Fortin, Saint-Luc-de-Matane	41	8
Emile-Dubé, Saint-Adelme (primaire-secondaire)	46	10
Mgr Belzile, Saint-Ulric (primaire-secondaire)	111	5
Zénon-Soucy, Matane	345	9
Le Marinier, Les Méchins (primaire-secondaire)	68	10
Mgr Ross, Grosses-Roches	25	10
Sainte-Félicité (primaire-secondaire)	70	10
Saint-Léandre	13	8
Val-Joubert, Sainte-Paule	20	9
Polyvalente de Matane, Matane (secondaire)	632	10
Marie-Guyart, Matane (secondaire)	249	9
Saint-René-de-Matane (primaire-secondaire)	77	10

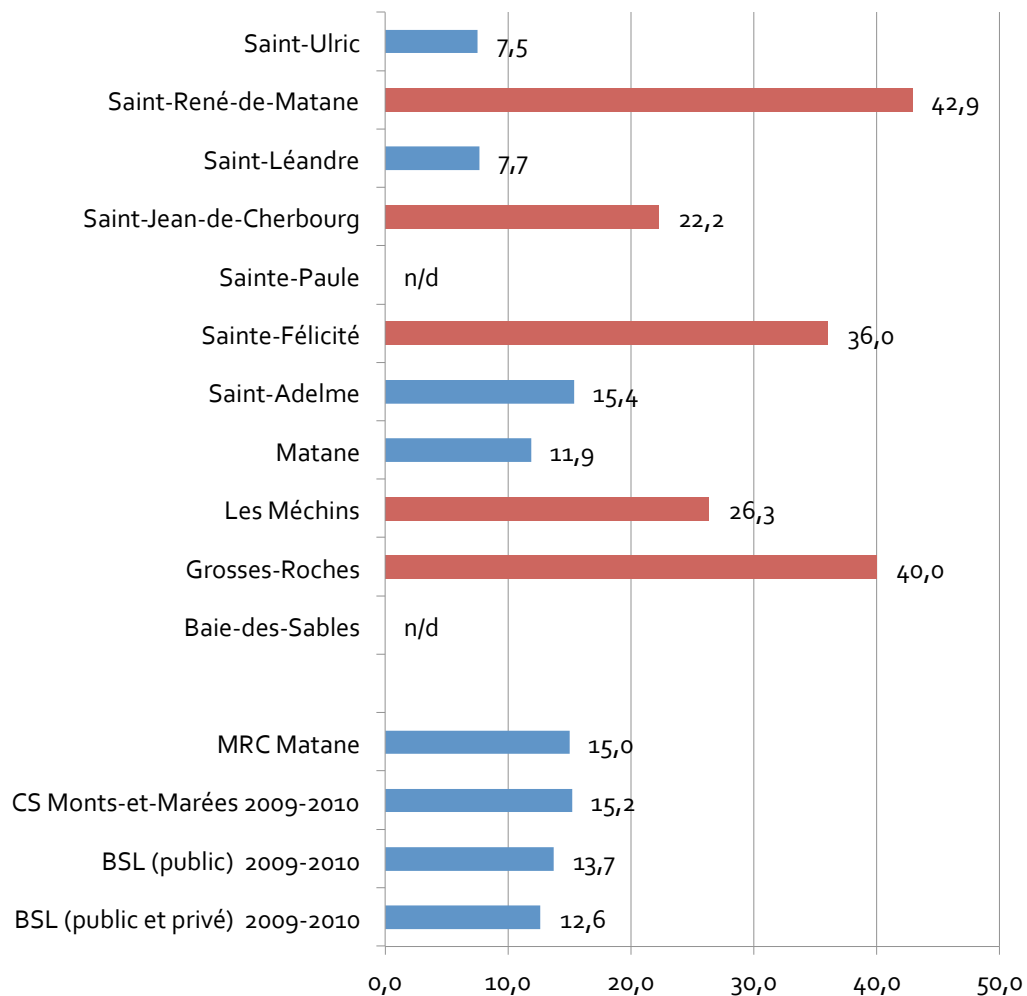
IMSE 8, 9 ou 10  
15 bâtiments sur 16

Établissements SIAA  
14 SUR 14

# La persévérance scolaire au Bas-Saint-Laurent

## MRC de Matane

Taux de décrochage, MRC de Matane et municipalités, moyenne des années scolaires 2007-2008, 2008-2009 et 2009-2010

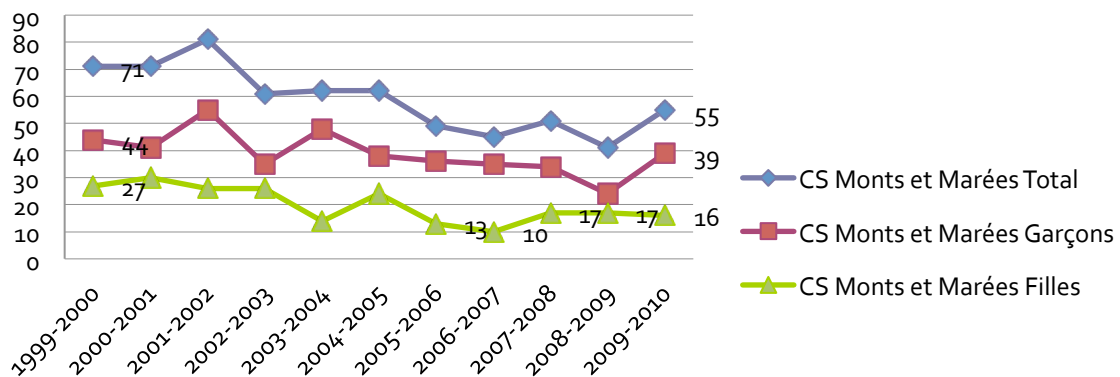


# La persévérance scolaire au Bas-Saint-Laurent MRC de Matane

## Persévérance et réussite, pourcentage (%)

	Taux de prolongation 1er cycle du primaire (2009-2010)	Arrivée à l'âge attendu au secondaire (2009-2010)	Taux de décrochage (public) (moyenne des cohortes 07-09 à 09-10)	Taux de diplomation et de qualification 5 ans (cohorte 2005)	Taux de diplomation et de qualification 7 ans (cohorte 2003)
Matane	n/d	n/d	15,0	n/d	n/d
CS Monts-et-Marées	4,6	77,5	15,2	65,6	65,1
Bas-Saint-Laurent (public)	3,2	85,4	13,7	59,3	69,4
Le Québec (public)	2,8	88,1	20,1	57,5	67,9

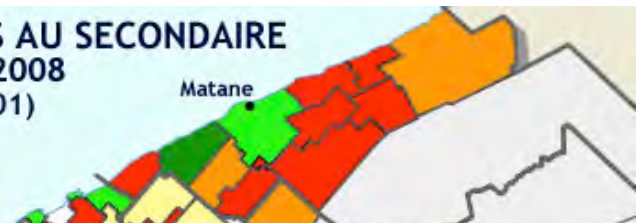
## Évolution annuelle du nombre de décrocheurs cohortes 1999-2000 à 2009-2010



# La persévérance scolaire au Bas-Saint-Laurent MRC de Matane

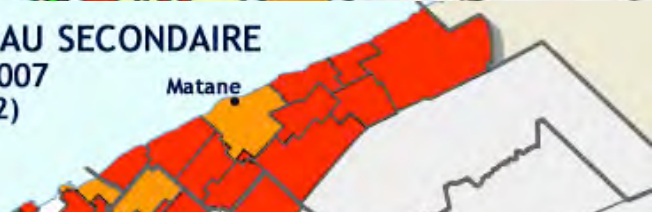
**TAUX DE DIPLOMATION APRÈS 7 ANS AU SECONDAIRE  
SEXE MASCULIN, 2006 À 2008  
(COHORTES DE 1999 À 2001)**

Bas-Saint-Laurent



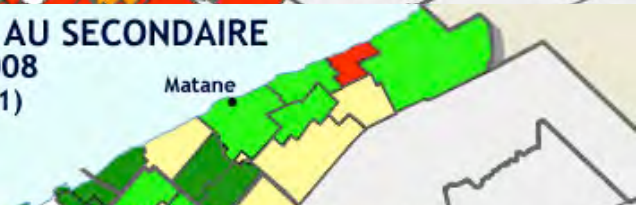
**TAUX DE DIPLOMATION APRÈS 5 ANS AU SECONDAIRE  
SEXE MASCULIN, 2004 À 2007  
(COHORTES DE 1999 À 2002)**

Bas-Saint-Laurent



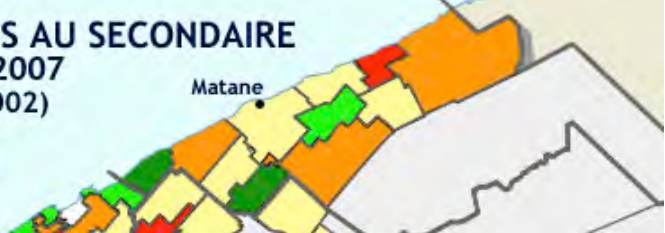
**TAUX DE DIPLOMATION APRÈS 7 ANS AU SECONDAIRE  
SEXE FÉMININ, 2006 À 2008  
(COHORTES DE 1999 À 2001)**

Bas-Saint-Laurent



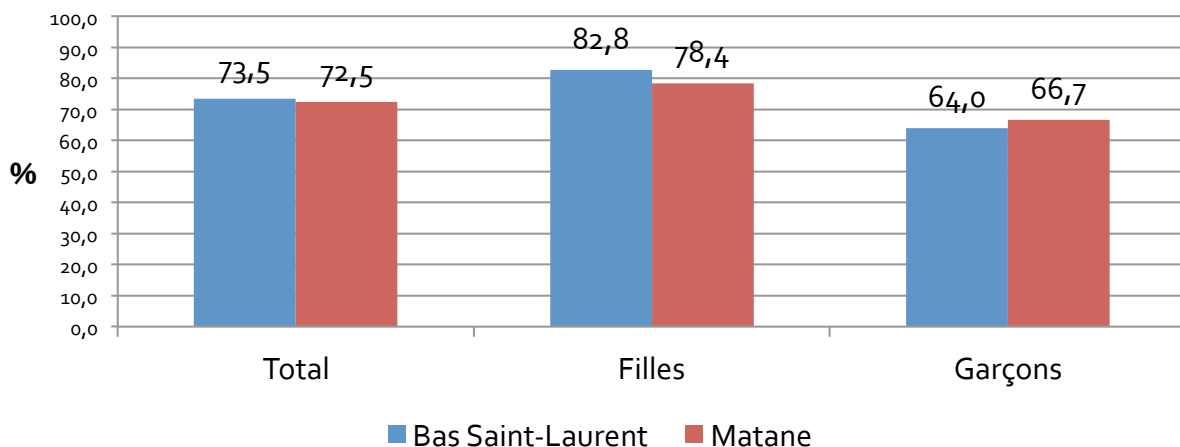
**TAUX DE DIPLOMATION APRÈS 5 ANS AU SECONDAIRE  
SEXE FÉMININ, 2004 À 2007  
(COHORTES DE 1999 À 2002)**

Bas-Saint-Laurent



Rouge : - de 50 %   Orangé : entre 50 % et 60 %   Jaune : entre 60 % et 70 %   Vert : plus de 70 %

**Taux de diplomation ou de qualification au secondaire après 7 ans chez les  
moins de 20 ans, cohortes 2001-2002, 2008**



# La persévérance scolaire au Bas-Saint-Laurent

## MRC de Matane



### Organismes communautaires œuvrant à la persévérance scolaire



## Enfants

- Maison Élizabéth-Turgeon pour les familles
- Association autisme et autres TED, Est-du-Québec
- La Gigogne Inc.
- Les Grands amis de la région de Matane
- Parents d'abord



## Jeunes

- CALACS
- Centre de prévention du suicide et intervention de crise du Bas-Saint-Laurent
- Maison des jeunes :
  - Matane
  - Les Méchins
- Carrefour Jeunesse Emploi
- Academos
- Travail de rue

Note : Ce tableau ne se veut pas exhaustif, mais donne une idée des ressources disponibles pour la famille dans la MRC.

# La persévérance scolaire au Bas-Saint-Laurent

## MRC de Matane

### Lexique (par ordre d'apparition dans le document)

**Indice de développement des municipalités** permet d'identifier les milieux les plus dévitalisés (indice inférieur à -5,0). Les sept variables socioéconomiques utilisées sont : le taux d'évolution de la population de 2001 à 2006, le taux de chômage, le taux d'emploi de la population de 15 ans et plus, le % du revenu provenant de paiement de transfert gouvernemental, la proportion de la population des ménages à faible revenu, le revenu moyen des ménages, le % de la population de 15 ans et plus n'ayant pas de diplôme du secondaire.

**Indice de défavorisation** regroupe certains indicateurs socioéconomiques choisis pour leurs relations connues avec un grand nombre de problèmes de santé, leurs affinités avec les formes matérielle et sociale de la défavorisation et leur disponibilité par secteur de dénombrement. La forme matérielle est associée principalement aux variations de la scolarité, de l'emploi et du revenu alors que la forme sociale traduit plutôt les variations de la structure familiale et de l'état matrimonial.

**Indice de milieu socioéconomique (IMSE)** est constitué de la proportion des familles avec enfants dont la mère n'a pas de diplôme, certificat ou grade (ce qui représente les deux tiers du poids de l'indice) et la proportion de ménages dont les parents n'étaient pas à l'emploi durant la semaine de référence du recensement canadien (ce qui représente le tiers du poids de l'indice).

**Taux d'activité** Selon Statistique Canada, la population active comprend les personnes occupées et les chômeurs. La population inactive comprend les étudiants, les personnes au foyer, les retraités, les travailleurs saisonniers en période de relâche qui ne cherchaient pas de travail et les personnes qui ne peuvent pas travailler en raison d'une maladie chronique ou d'une incapacité à long terme.

**Secteur primaire** regroupe l'ensemble des activités dont la finalité consiste en une exploitation des ressources naturelles (agriculture, pêche, forêts, mines, gisements).

**Secteur secondaire** regroupe les activités liées à la transformation des matières premières issues du secteur primaire (industrie manufacturière, construction).

**Secteur tertiaire** recouvre un vaste champ d'activités qui va du commerce à l'administration, en passant par les transports, les activités financières et immobilières, les services aux entreprises et services aux particuliers, l'éducation, la santé et l'action sociale.

**Taux de décrochage** représente la proportion d'élèves sortants (peu importe le niveau secondaire) pour une année donnée, qui n'obtiennent ni diplôme, ni qualification pour cette même année et qui ne sont pas inscrits nulle part ailleurs au Québec l'année suivante.

MAMROT	Ministère des Affaires municipales, des Régions et de l'occupation du territoire
MSSS	Ministère de la Santé et des Services sociaux
IMDPE	Instrument de mesure du développement de la petite enfance
FGA	Formation générale adulte
FP	Formation professionnelle

---

<sup>1</sup> Les données du présent document proviennent du MELS, de l'ASSS et de l'Institut de la statistique du Québec. Dans le but d'alléger le texte, les sources n'apparaissent pas au bas de chaque tableau ou graphique. Elles sont disponibles cependant à la Conférence Régionale des Élus du Bas-Saint-Laurent auprès d'un agent COSMOSS.