

Faits saillants

Persévérance scolaire

MRC de Rivière-du-Loup

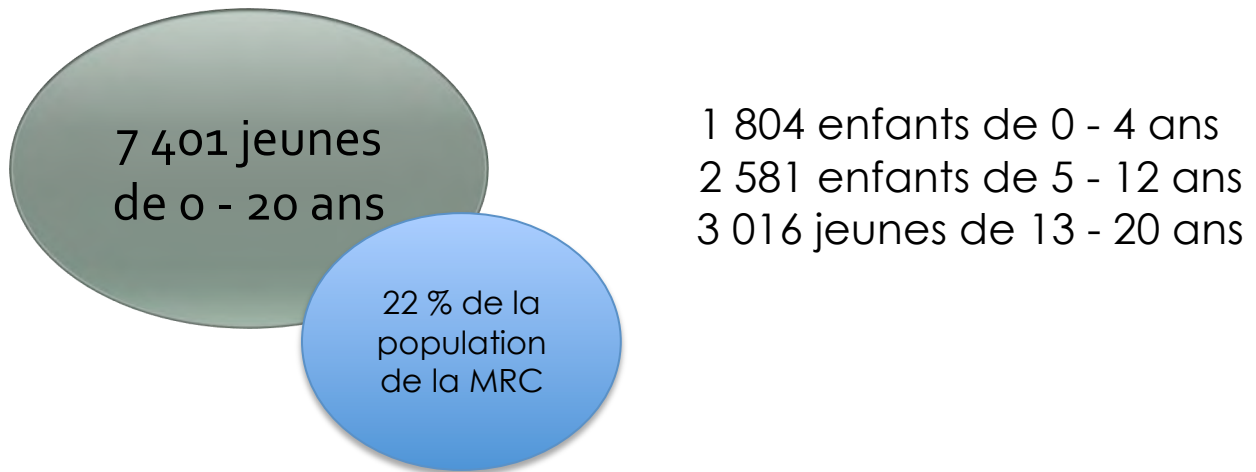
Avril 2012



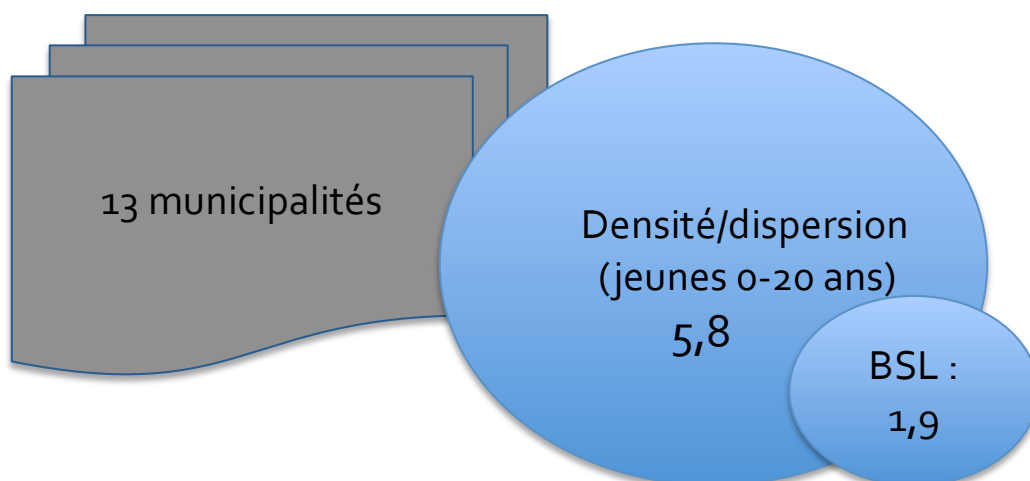
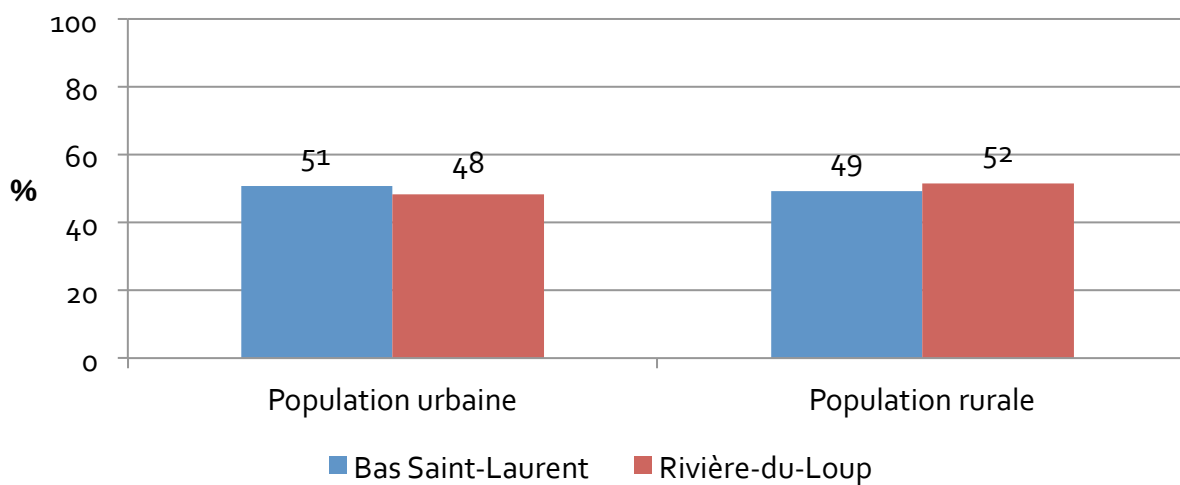
cosmoss
COMMUNAUTÉ OUVERTE ET SOLIDAIRE POUR
UN MONDE OUTILLÉ, SCOLARISÉ ET EN SANTÉ

La persévérance scolaire au Bas-Saint-Laurent MRC de Rivière-du-Loup

Population jeune

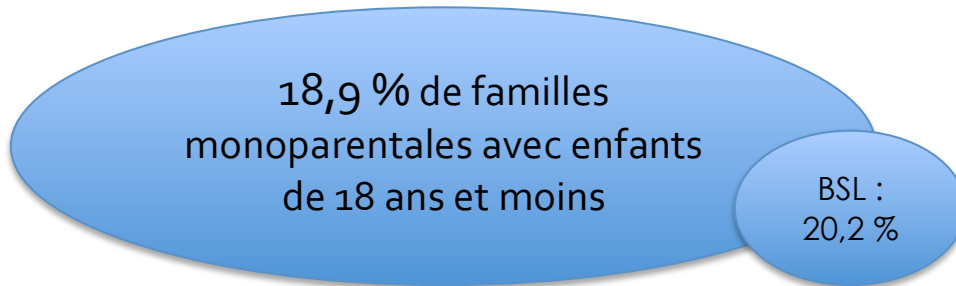


Répartition de la population, 2006¹



La persévérance scolaire au Bas-Saint-Laurent MRC de Rivière-du-Loup

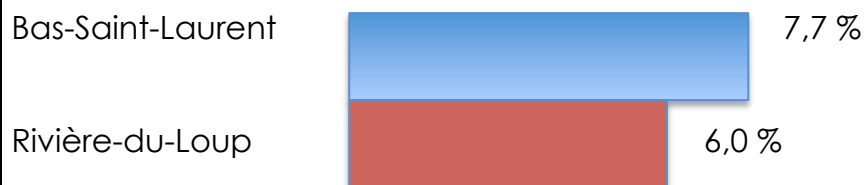
Monoparentalité



Proportion des familles sous le seuil de faible revenu, 2004-2008



Taux de prestataires de l'aide financière de dernier recours, Population 18-64 ans, 2010



Indice de développement des municipalités, 2006, MAMROT

Municipalités de la MRC de Rivière-du-Loup	Indice
Saint-Paul-de-la-Croix	-6,58

Municipalités fortement dévitalisées (indice -5 et moins) : 1 sur 13

La persévérance scolaire au Bas-Saint-Laurent MRC de Rivière-du-Loup

Indice de défavorisation, 2006, MSSS

cote 8

Saint-Paul-de-la-Croix

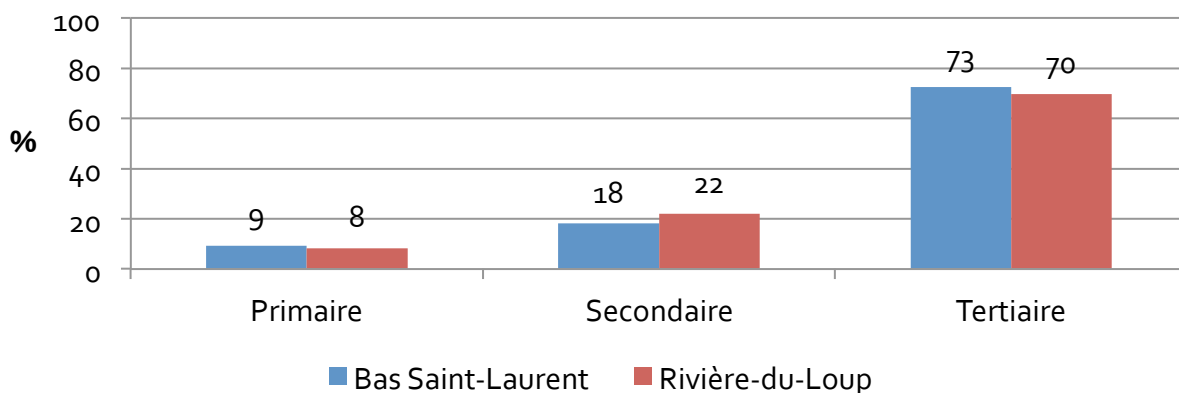
Municipalités défavorisées
matériellement et socialement
(cotées 6, 8 ou 9) :
1 SUR 13

Milieu socioéconomique, 2006

	Taux d'activité (%)	Taux d'emploi (%)	Taux de chômage (%)	% de la population n'ayant aucun certificat ou diplôme	% des 25-64 ans sans aucun certificat ou diplôme	Revenu total moyen en 2005	% des transferts gouvernementaux
Rivière-du-Loup	64,1	59,9	6,7	27,5	19,2	27 658 \$	15,3
Bas-Saint-Laurent	59,6	53,8	9,8	30,5	21,9	26 619 \$	18,5
Le Québec	64,9	60,4	7,0	25,0	17,1	32 074 \$	12,5

La persévérance scolaire au Bas-Saint-Laurent MRC de Rivière-du-Loup

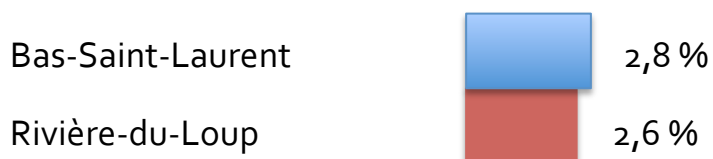
Répartition de la population active totale de 15 ans et plus
selon l'industrie, 2006



Répartition de la population totale de 15 ans et plus
ayant un revenu d'emploi, 2006



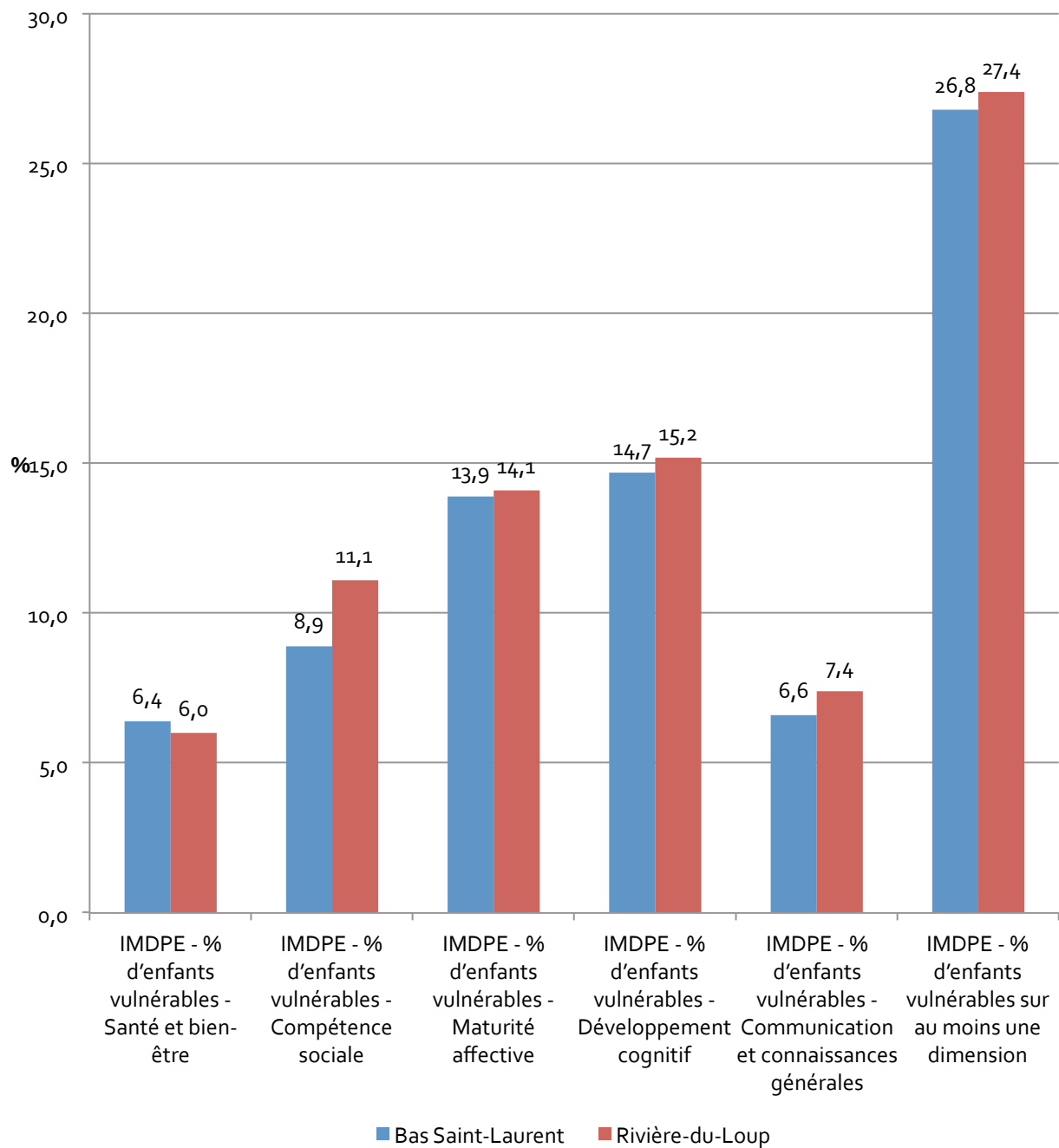
Taux de délinquance juvénile 12-17 ans, 2009-2010



La persévérance scolaire au Bas-Saint-Laurent

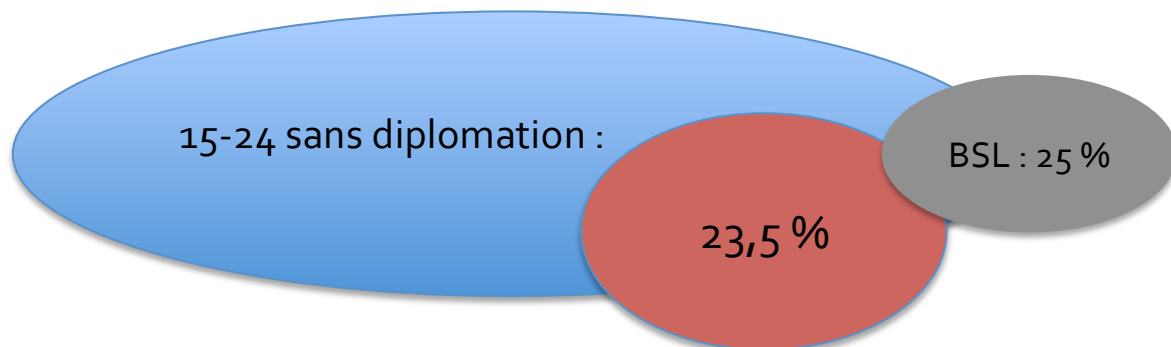
MRC de Rivière-du-Loup

Distribution de la proportion d'enfants vulnérables selon l'instrument de mesure du développement de la petite enfance (IMDPE), 2009

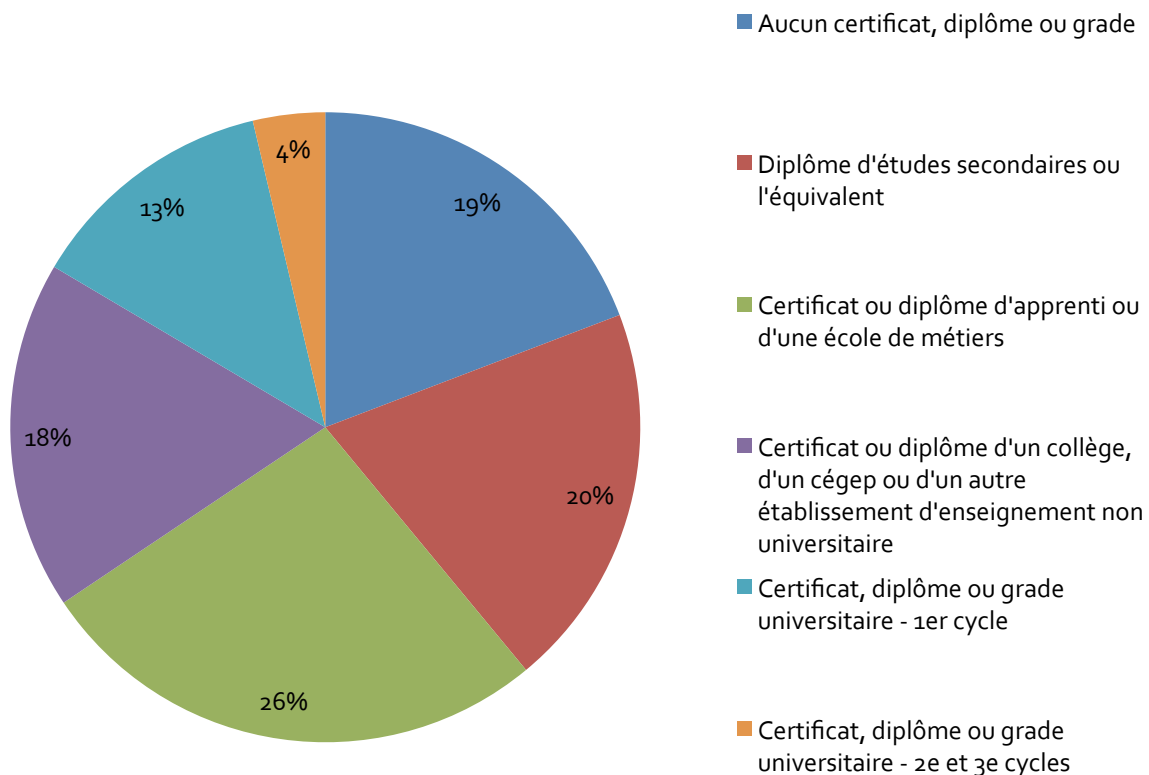


La persévérance scolaire au Bas-Saint-Laurent MRC de Rivière-du-Loup

Diplomation chez les 15-24 ans

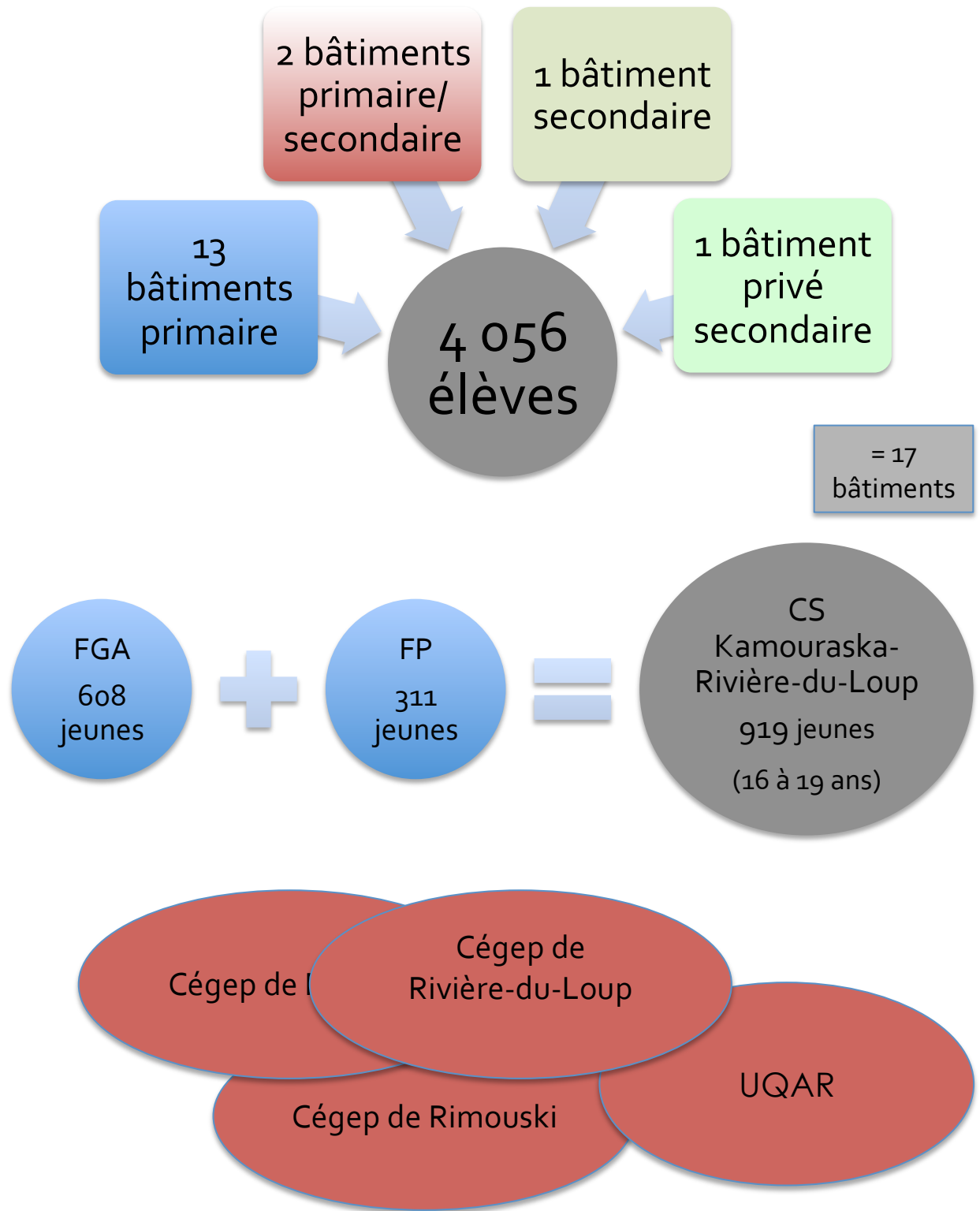


Répartition de la population totale 25-64 ans selon le plus haut certificat, diplôme ou grade, 2006



La persévérance scolaire au Bas-Saint-Laurent MRC de Rivière-du-Loup

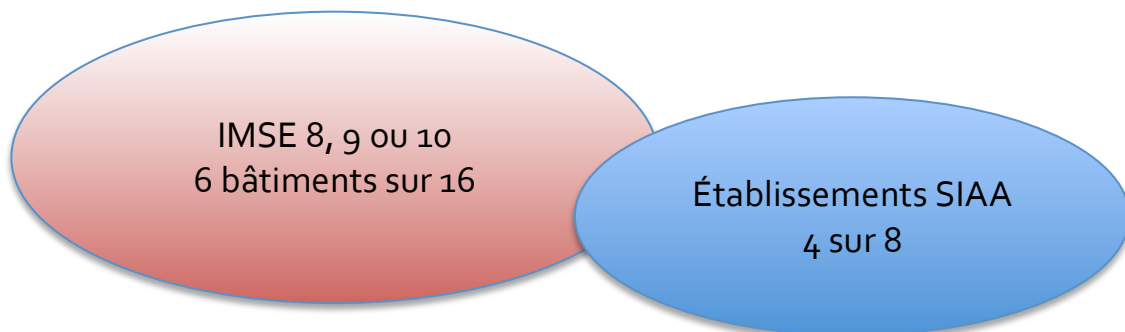
Nombre d'écoles et effectifs (nombre d'élèves), 2009-2010



La persévérance scolaire au Bas-Saint-Laurent MRC de Rivière-du-Loup

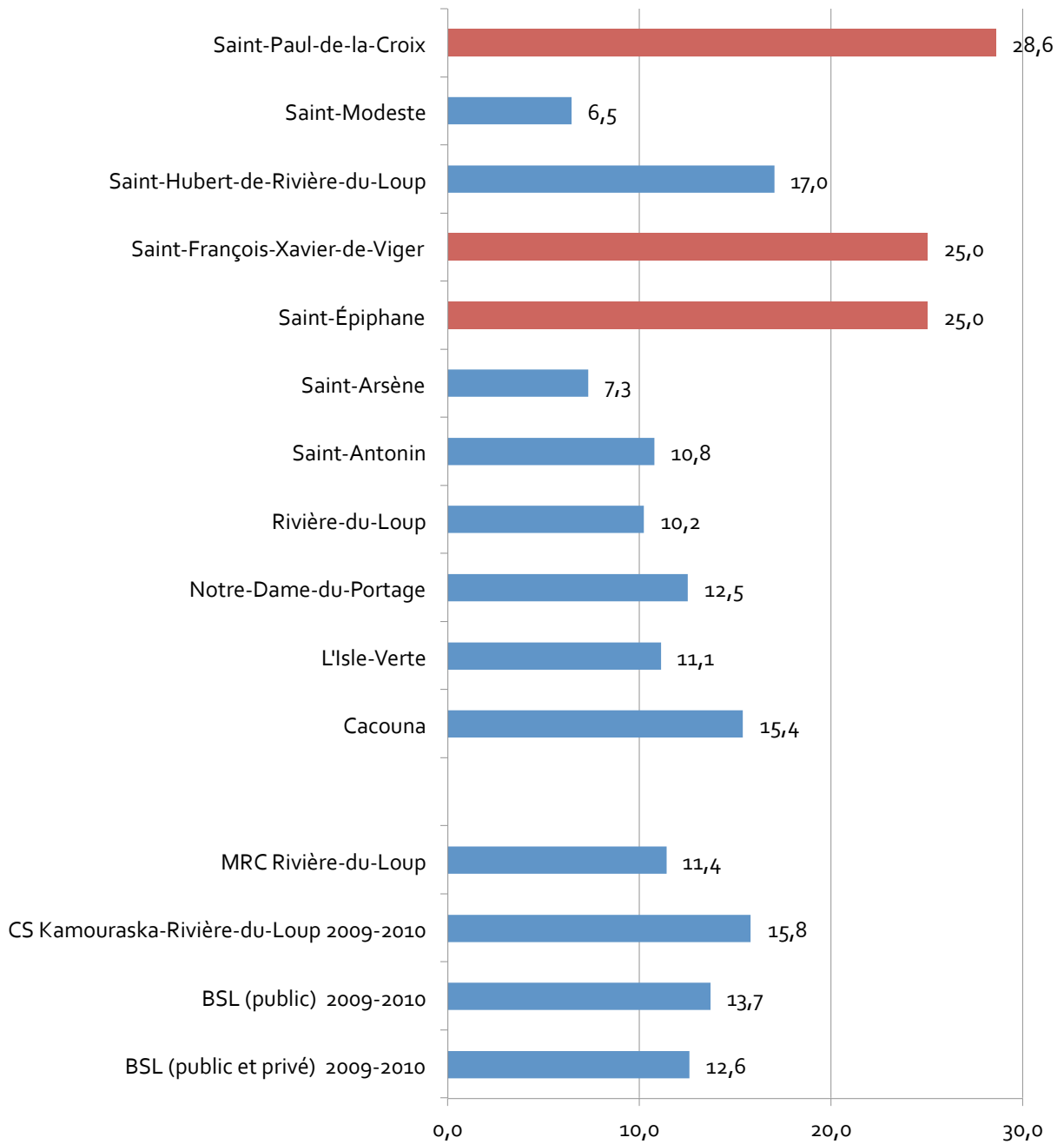
Indice de milieu socioéconomique (IMSE)

Nom des bâtiments et leur localisation	Effectifs	IMSE
La Chanterelle, Saint-Paul-de-la-Croix (primaire-secondaire)	46	9
Moisson-d'arts, L'Isle-Verte	85	9
Desbiens, Saint-Arsène	96	2
Saint-Modeste, Saint-Modeste	100	9
Vents-et-Marées, Cacouna	120	5
Riou, Saint-François-Xavier-de-Viger	45	5
Des Vieux-Moulins, Saint-Hubert (primaire-secondaire)	133	9
Notre-Dame-du-Sourire, Saint-Épiphane	39	4
Roy, Rivière-du-Loup	192	5
Joly, Rivière-du-Loup	213	5
Saint-François-Xavier, Rivière-du-Loup	286	2
La Croisée I, Rivière-du-Loup	251	8
La Croisée II, Rivière-du-Loup	169	7
Notre-Dame du Portage, Notre-Dame du Portage	90	6
Lanouette, Saint-Antonin	363	8
École secondaire de Rivière-du-Loup, Rivière-du-Loup	1328	5
Collège Notre-Dame de Rivière-du-Loup (école privée)	500	x



La persévérance scolaire au Bas-Saint-Laurent MRC de Rivière-du-Loup

Taux de décrochage, MRC Rivière-du-Loup et municipalités, années scolaires 2007-2008, 2008-2009 et 2009-2010

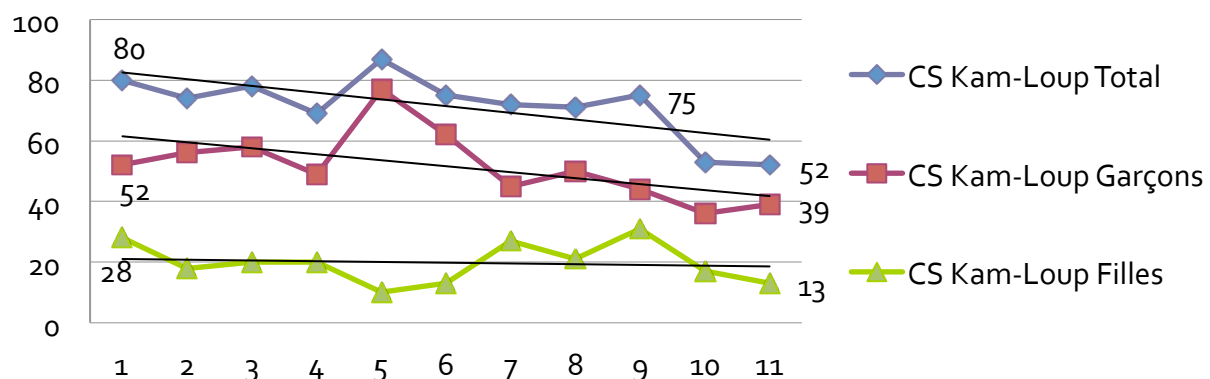


La persévérance scolaire au Bas-Saint-Laurent MRC de Rivière-du-Loup

Persévérance et réussite, pourcentage (%)

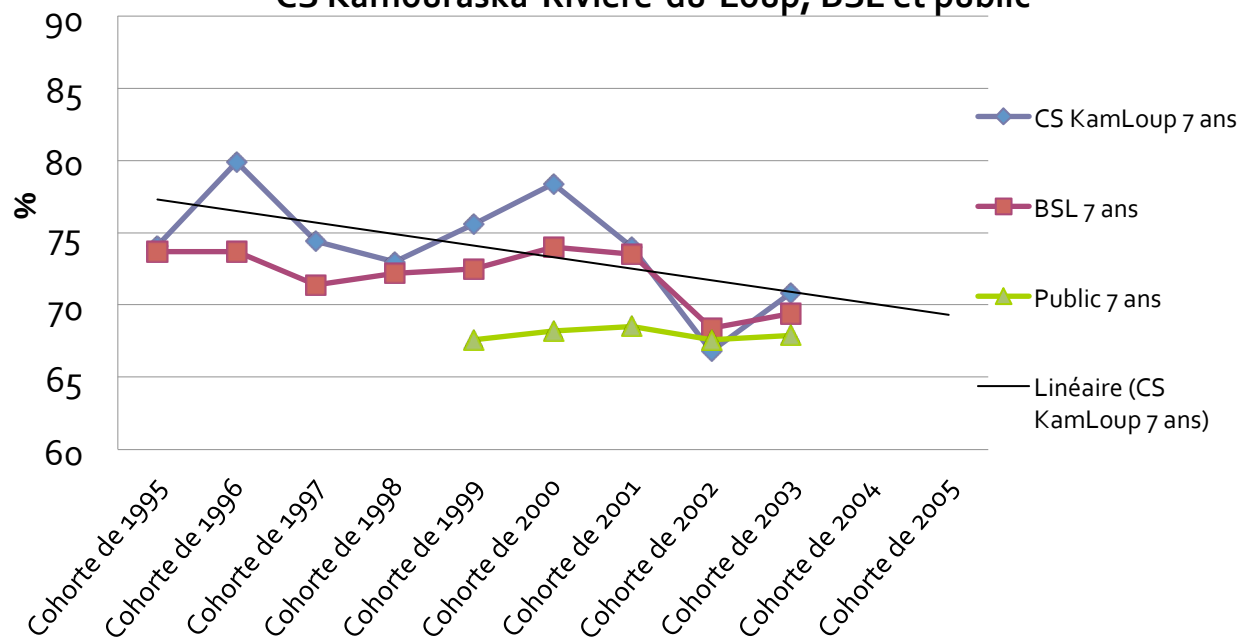
	Taux de prolongation 1er cycle du primaire (2009-2010)	Arrivée à l'âge attendu au secondaire (2009-2010)	Taux de décrochage (public) (moyenne des cohortes 07-09 à 09-10)	Taux de diplomation et de qualification 5 ans (cohorte 2005)	Taux de diplomation et de qualification 7 ans (cohorte 2003)
Rivière-du-Loup	n/d	n/d	11,4	n/d	n/d
CS Kamouraska-Rivière-du-Loup	3,6	87,6	15,8	56,1	70,8
Bas-Saint-Laurent (public)	3,2	85,4	13,7	59,3	69,4
Bas-Saint-Laurent (public et privé)	n/d	n/d	12,6	n/d	n/d
Le Québec (public)	2,8	88,1	20,1	57,5	67,9
Le Québec (privé)	n/d	n/d	n/d	85,4	91,1

Évolution annuelle du nombre de décrocheurs, cohortes 1999-2000 à 2009-2010

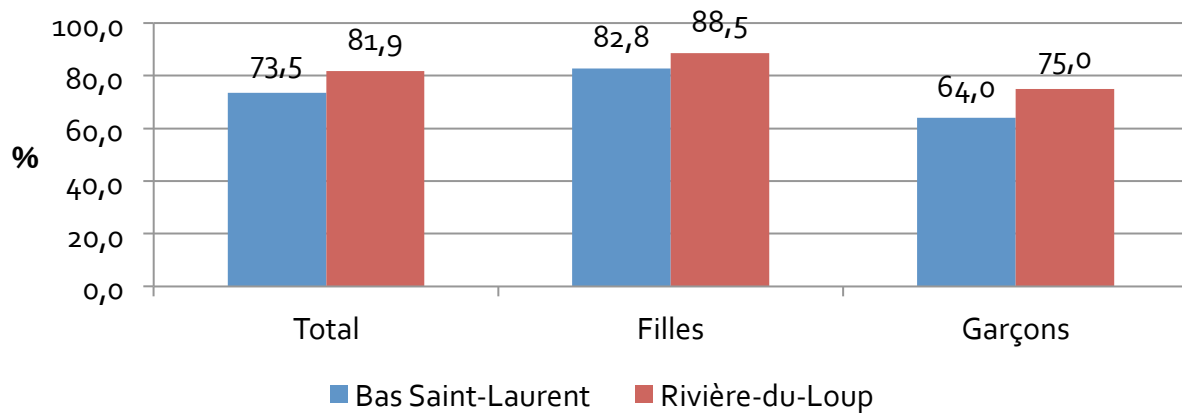


La persévérance scolaire au Bas-Saint-Laurent MRC de Rivière-du-Loup

Évolution du taux de diplomation et de qualification 7 ans
CS Kamouraska-Rivière-du-Loup, BSL et public



Taux de diplomation ou de qualification au secondaire après 7 ans chez les
moins de 20 ans, cohorte 2001-2002, 2008



CS Kamouraska-Rivière-du-Loup
Cible de réussite du MELS
pour 2020
85 %

La persévérance scolaire au Bas-Saint-Laurent MRC de Rivière-du-Loup

Organismes communautaires œuvrant à la persévérance scolaire



Enfants , jeunes et familles

- L'Autre-Toit du KRTB
- CALACS du KRTB
- Centre de prévention du suicide du KRTB
- Corporation de l'Entre-jeunes de Rivière-du-Loup
- Corporation du comité jeunesse 1997
- Grands amis du KRTB
- Justice alternative du KRTB Inc.
- Maison de la famille du Grand-Portage
- Maison des jeunes de Saint-Épiphanie
- Academos
- Carrefour jeunesse emploi
- Travail de rue

Note : Ce tableau ne se veut pas exhaustif, mais donne une idée des ressources disponibles pour la famille dans la MRC.

La persévérance scolaire au Bas-Saint-Laurent

MRC de Rivière-du-Loup

Lexique (par ordre d'apparition dans le document)

Indice de développement des municipalités permet d'identifier les milieux les plus dévitalisés (indice inférieur à -5,0). Les sept variables socioéconomiques utilisées sont : le taux d'évolution de la population de 2001 à 2006, le taux de chômage, le taux d'emploi de la population de 15 ans et plus, le % du revenu provenant de paiements de transfert gouvernemental, la proportion de la population des ménages à faible revenu, le revenu moyen des ménages, le % de la population de 15 ans et plus n'ayant pas de diplôme du secondaire.

Indice de défavorisation regroupe certains indicateurs socioéconomiques choisis pour leurs relations connues avec un grand nombre de problèmes de santé, leurs affinités avec les formes matérielle et sociale de la défavorisation et leur disponibilité par secteur de dénombrement. La forme matérielle est associée principalement aux variations de la scolarité, de l'emploi et du revenu alors que la forme sociale traduit plutôt les variations de la structure familiale et de l'état matrimonial.

Indice de milieu socioéconomique (IMSE) est constitué de la proportion des familles avec enfants dont la mère n'a pas de diplôme, certificat ou grade (ce qui représente les deux tiers du poids de l'indice) et la proportion de ménages dont les parents n'étaient pas à l'emploi durant la semaine de référence du recensement canadien (ce qui représente le tiers du poids de l'indice).

Taux d'activité Selon Statistique Canada, la population active comprend les personnes occupées et les chômeurs. La population inactive comprend les étudiants, les personnes au foyer, les retraités, les travailleurs saisonniers en période de relâche qui ne cherchaient pas de travail et les personnes qui ne peuvent pas travailler en raison d'une maladie chronique ou d'une incapacité à long terme.

Secteur primaire regroupe l'ensemble des activités dont la finalité consiste en une exploitation des ressources naturelles (agriculture, pêche, forêts, mines, gisements).

Secteur secondaire regroupe les activités liées à la transformation des matières premières issues du secteur primaire (industrie manufacturière, construction).

Secteur tertiaire recouvre un vaste champ d'activités qui va du commerce à l'administration, en passant par les transports, les activités financières et immobilières, les services aux entreprises et services aux particuliers, l'éducation, la santé et l'action sociale.

Taux de décrochage représente la proportion d'élèves sortants (peu importe le niveau secondaire) pour une année donnée, qui n'obtiennent ni diplôme, ni qualification pour cette même année et qui ne sont pas inscrits nulle part ailleurs au Québec l'année suivante.

MAMROT	Ministère des Affaires municipales, des Régions et de l'Occupation du territoire
MSSS	Ministère de la Santé et des Services sociaux
IMDPE	Instrument de mesure du développement de la petite enfance
FGA	Formation générale adulte
FP	Formation professionnelle

¹ Les données du présent document proviennent du MELs, de l'ASSS et de l'Institut de la statistique du Québec. Dans le but d'alléger le texte, les sources n'apparaissent pas au bas de chaque tableau ou graphique. Elles sont disponibles cependant à la Conférence Régionale des Élus du Bas-Saint-Laurent auprès d'un agent COSMOSS.